

## 目 录

历年考研真题试卷.....	4
华南理工大学 2011 年招收攻读硕士学位研究生入学考试试题.....	4
华南理工大学 2012 年招收攻读硕士学位研究生入学考试试题.....	7
华南理工大学 2013 年招收攻读硕士学位研究生入学考试试题.....	14
华南理工大学 2014 年招收攻读硕士学位研究生入学考试试题.....	16
华南理工大学 2015 年招收攻读硕士学位研究生入学考试试题.....	17

研途宝

## 反馈及奖励

为了使您更有效地复习备考,如果您在复习过程中发现本书有任何出入(如错别字、考点解析不准确、答案错误)或其他疑问、编写建议等,可将具体内容(所购买的图书名称、章节、年份、题目、页数、或其他)发送至我们的纠错反馈专用邮箱或直接致电我们的客服。

**纠错邮箱:** jiucuofofankui@163.com

**客服咨询电话:** 4008-113-567

我们将高度重视您的反馈,第一时间组织老师进行校对审核,并及时将结果反馈给您。您的反馈一经采纳,我们将向您赠送价值 10-500 元不等的图书或辅导班抵用券。

## 版权说明

近年来,在市面上出现了大量恶性盗版研途宝考研辅导系列丛书的侵权行为,侵权机构或个人的盗版行为极大地损害了广大考生的合法权益,对考生的正常复习造成了极大的负面影响。为维护本书之著作权,切实保障考生利益,研途宝现郑重声明:

1、由研途宝出版发行的《复习精编》、《冲刺宝典》、《模拟卷》等各类图书,版权为研途宝独家所有,受《中华人民共和国民法通则》、《中华人民共和国著作权法》、《中华人民共和国刑法》等法律保护;

2、未经研途宝书面许可,任何单位及个人不得以任何理由、任何方式对上述产品的任何内容进行非法复制、篡改、抄录、传播、销售,或与其它产品捆绑使用、销售;

3、凡侵犯研途宝知识产权的仿冒、翻印、复制等盗版行为,一经发现,将依据我国《民法通则》、《著作权法》、《著作权行政处罚实施办法》、《刑法》、最高人民法院及最高人民检察院出台的相关司法解释,不仅要求其承担停止侵害、消除影响、赔礼道歉、赔偿损失等民事责任,同时公安部门、著作权行政管理部门也将严肃处理上述不法行为;对于数额较大或性质恶劣构成犯罪的,保留追究其刑事责任的权利。

4、举报奖励措施:考生如有发现对研途宝出品的相关教辅实施仿冒、翻印、复制等盗版行为的机构或个人,并及时提供侵权机构或个人的准确电话、QQ、地址、姓名、网站等线索的,经研途宝法务部核实后,举报人即可获得研途宝奖励的 20-100 元不等的抵用券一张。

研途宝  
2016 年 1 月

## 附：法律条文

### 一、相关民事、行政法律规定及民事责任：

#### 《中华人民共和国著作权法》规定：

**第四十八条** 有下列侵权行为的，应当根据情况，承担停止侵害、消除影响、赔礼道歉、赔偿损失等民事责任；同时损害公共利益的，可以由著作权行政管理部门责令停止侵权行为，没收违法所得，没收、销毁侵权复制品，并可处以罚款；情节严重的，著作权行政管理部门还可以没收主要用于制作侵权复制品的材料、工具、设备等；构成犯罪的，依法追究刑事责任：

（一）未经著作权人许可，复制、发行、表演、放映、广播、汇编、通过信息网络向公众传播其作品的，本法另有规定的除外；

（二）出版他人享有专有出版权的图书的；

……

（八）制作、出售假冒他人署名的作品的。

**第五十二条** 人民法院审理案件，对于侵犯著作权或者与著作权有关的权利的，可以没收违法所得、侵权复制品以及进行违法活动的财物。

#### 《中华人民共和国民事诉讼法》规定：

**第一百一十八条** “公民、法人的著作权（版权）、专利权、商标专用权、发现权、发明权和其他科技成果权受到剽窃、篡改、假冒等侵害的，有权要求停止侵害，消除影响，赔偿损失。”

#### 《著作权行政处罚实施办法》规定：

**第五条** 本办法列举的违法行为，由侵权行为实施地、侵权结果发生地、侵权制品储藏地或者依法查封扣押地的著作权行政管理部门负责查处。法律、行政法规另有规定的除外。

**第十九条** 当事人提供的涉及著作权的底稿、原件、合法出版物、作品登记证书、著作权合同登记证书、认证机构出具的证明、取得权利的合同，以及当事人自行或者委托他人以订购、现场交易等方式购买侵权复制品而取得的实物、发票等，可以作为证据。

### 二、相关刑事法律规定及刑事责任：

#### 《中华人民共和国刑法》第二百一十七条、第二百一十八条之规定：

**第二百一十七条** 以营利为目的，有下列侵犯著作权情形之一，违法所得数额较大或者有其他严重情节的，处三年以下有期徒刑或者拘役，并处或者单处罚金；违法所得数额巨大或者有其他特别严重情节的，处三年以上七年以下有期徒刑，并处罚金：

（一）未经著作权人许可，复制发行其文字作品、音乐、电影、电视、录像作品、计算机软件及其他作品的；

（二）出版他人享有专有出版权的图书的；

（三）未经录音录像制作者许可，复制发行其制作的录音录像的；

（四）制作、出售假冒他人署名的美术作品的。

**第二百一十八条** 以营利为目的，销售明知是本法第二百一十七条规定的侵权复制品，违法所得数额巨大的，处三年以下有期徒刑或者拘役，并处或者单处罚金。

### 三、相关司法解释

1、《最高人民法院、最高人民检察院关于办理侵犯知识产权刑事案件具体应用法律若干问题的解释》

2、《最高人民法院、最高人民检察院关于办理侵犯知识产权刑事案件具体应用法律若干问题的解释（二）》

3、最高人民法院、最高人民检察院、公安部印发《关于办理侵犯知识产权刑事案件适用法律若干问题的解释》

## 历年考研真题试卷

### 华南理工大学2011年招收攻读硕士学位研究生入学考试试题

考试科目代码：850 现代物流工程（含物流学基础、供应链管理）

答题说明：所有答案必须写在答题纸上，并写清楚题号，写在试题上无效。

#### 一、选择题（20分，每小题2分）

1. 为了降低最终产品的成本，提高竞争力，上游供货商同下游销售或代理商结成战略联盟，通过信息技术的手段，实现\_\_\_\_\_。

- A. 供应链管理    C. 后勤管理  
B. 第三方物流    D. 电子商务

2. 在物流包装设计中需要考虑的因素中，\_\_\_\_\_是首要因素。

- A. 标志性    C. 作业性  
B. 装卸性    D. 保护性

3. 以下关于供应链管理的叙述中不正确的是\_\_\_\_\_。

A. 供应链管理是制造商与它的供应商，分销商及用户协同合作，为顾客所希望并愿意为之付出的市场，提供一个共同的产品和服务

B. 供应链管理所涉及的理论源于产品的分销和运输管理，因此供应链管理就是后勤管理

C. 供应链管理是计划、组织和控制从最初原材料到最终产品及其消费的整个业务流程，这些流程连接了从供应商到顾客的所有企业

D. 供应链管理更着重于从原材料供应商到最终用户所有关键业务流程的集成，因此许多非后勤管理的流程也必须集成到供应链管理中来

4. 物流系统由“物流作业系统”和支持物流信息流动的“物流信息系统”组成，\_\_\_\_\_技术正广泛应用在物流信息系统中。

- A. GPS    C. 自动立体式仓库  
B. 磁悬浮列车    D. 机器人、机械手

5. 物流网络中的结点代表的是\_\_\_\_\_。

- A. 商品的暂时储存地点    C. 商品的运输  
B. 物流系统中的仓库    D. 商品进行流通加工的地点

6. \_\_\_\_\_因素不属于衡量企业物流质量的主要因素。

- A. 物流时间    C. 物流效率  
B. 物流成本    D. 物流网络

7. 供应链的内容涵盖了\_\_\_\_\_。

- A. 生产理论、物流理论和营销理论等三大理论  
B. 物流理论、信息论和营销理论等三大理论

- C. 物流理论、营销理论和金融理论等三大理论
- D. 生产理论、物流理论和信息论等三大理论
8. 配送中心的计算机信息管理系统的功能包括\_\_\_\_\_。
- A. 订货管理系统, 收货管理系统, 配货管理系统
- B. 订货管理系统, 收货管理系统, 入库管理系统, 配货管理系统
- C. 订货管理系统, 收货管理系统, 入库管理系统, 摆货管理系统, 配货管理系统
- D. 收货管理系统, 入库管理系统, 配货管理系统
9. 关于流通加工的理解, \_\_\_\_\_是正确的。
- A. 流通加工的对象是不进入流通过程的商品, 不具有商品的属性, 因此流通加工的对象不是最终产品, 而是原材料、零配件、半成品
- B. 一般来讲, 如果必须进行复杂加工才能形成人们所需的商品, 那么, 这种复杂加工应专设生产加工过程, 而流通加工大多是简单加工, 而不是复杂加工, 因此流通加工可以是对生产加工的取消或代替
- C. 从价值观点看, 生产加工的目的在于创造价值及使用价值, 而疏通加工则在于完善其使用价值并在不做大改变情况下提高价值
- D. 流通加工的组织者是从事流通工作的人, 能密切结合流通的需要进行这种加工活动, 从加工单位来看, 流通加工与生产加工则都由生产企业完成
10. 企业的产品能否通过分销渠道快速地将产品分送到目标市场上, 实现仓储、运输、配送等物流活动在渠道中的高效运作, 主要取决于\_\_\_\_\_。
- A. 分销渠道中物流、配送网络的构建
- B. 是否在分销渠道中处于主导地位
- C. 分销渠道的渠道结构
- D. 第三方物流在其中起的作用

## 二、填空题 (20 分, 每小题 2 分)

1. ABC 分析法在储存管理中的应用成效: \_\_\_\_\_、解放了被压占的资金、使库存结构合理化和节约了管理力量。
2. 物流按作用可以分为供应物流、\_\_\_\_\_、销售物流、回收物流和废弃物流。
3. 配送中心的主要工作是配货、送货、\_\_\_\_\_和客户管理。
4. 物流学主要包括物流管理和物流技术, 其中物流技术又包括包装方法、\_\_\_\_\_, 装卸方法、保管方法 (仓储)、信息处理技术等。
5. 资源计划系统包括\_\_\_\_\_, 分销资源计划 DPR、物流资源计划 LRP、以及延伸的其他资源计划系统 (CRP、ERP)。
6. 物流基础模数尺寸是物流标准化的基础, 目前 ISO 中央秘书处及欧洲各国基本认定\_\_\_\_\_毫米为基础模数尺寸。
7. 根据供应链的功能模式 (物理功能和市场中介功能) 可以把供应链划分为两种: \_\_\_\_\_和反应性供应链。

8. 供应链管理主要涉及到四个主要领域：供应、\_\_\_\_\_、物流、需求。
9. 综合物流节点在物流系统中的作用有\_\_\_\_\_、信息功能和管理功能。
10. 配送中心的功能有集货、\_\_\_\_\_、分货和配货。

### 三、问答题（50 分，每小题 10 分）

1. 简述新经济对物流的影响，及列举新经济在物流领域的一些突出应用（列举四个应用）。
2. 简述物流的价值，包括对国民经济的作用和微观价值两个方面。
3. 简述供应链管理与传统管理模式的区别。
4. 简述多式联运概念及其意义。
5. 电子商务环境下的物流作业流程与传统商务环境下的物流作业流程有何异同点。

### 四、论述题（40 分）

1. 什么是物流整合，物流整合的意义及企业物流整合的方法？（14 分）
2. 第三方物流作业与传统作业有何区别。（12 分）
3. 什么是供应链管理？企业为什么要实施供应链管理？我国企业如何实施供应链管理策略？（14 分）

### 五、计算题（20 分，其中第一题 4 分，第 2 题 8 分，第 3 题 8 分）

1. 某公司经营 16 个地区性公共仓库，每个仓库平均持有 165000 美元的库存。假设该公司希望将库存集中在两个仓库中，各仓库的库存量相等。那么预计每个仓库的库存是多少？由 16 个仓库减少为 2 个仓库可节约库存投资是多少？

2. 某公司在米尔沃基有一间发动机组装厂，在宾州有一间摩托车组装厂。用卡车在这两个工厂之间运送发动机，每辆卡车一次行程的费用为 1000 美元。摩托车厂每天组装和销售 300 辆摩托车，每台发动机的成本为 500 美元，存储成本为 25%。

问题：

- (1) 每辆卡车应装多少台发动机？
- (2) 发动机的循环库存量是多少？

若该公司决定在摩托车组装厂采用即时制造。这项创意中的一项提议是，每辆卡车所装的发动机台数减少到 100 台。若每辆卡车一次行程的费用仍为 1000 美元，那么

- (3) 这一决策如何影响该公司的年成本？
- (4) 如果每辆卡车装载 100 台对该公司而言是最优选择，那么每辆卡车的成本是多少？

3. 某公司对商品 A 的周需求量呈正态分布，均值为 2500 盒，标准差为 500。补给货物交付期为 2 周，公司经理决定每 4 周检查一次库存情况。假设在周期性检查的补给策略下，实现补给周期供给水平 90%，求  $F_S^{-1} = NORMSINV(0.9) = 1.28$  )：

- (1) 商店应保有的安全库存量
- (2) 求此策略下的最大订货水平。

## 华南理工大学2012年招收攻读硕士学位研究生入学考试试题

考试科目代码：850 现代物流工程（含物流学基础、供应链管理）

答题说明：所有答案必须写在答题纸上，并写清楚题号，写在试题上无效。

### 一、简答题：（共 30 分，每小题 3 分）

- 1、简述物流的七大功能
- 2、什么是物流的“效益背反”？举例说明？
- 3、物流系统的基本功能和增值服务功能有哪些？
- 4、物流结点的作用和功能是什么？
- 5、传统采购与采购管理之间的区别与联系。
- 6、对比分析五大运输方式的优缺点。
- 7、流通加工在物流中的地位与作用？
- 8、不合理包装有哪些表现？如何实现包装合理化？
- 9、库存控制的基本方法有哪些？
- 10、多式联运的特点和必备条件是什么？

### 二、论述题（共 30 分，每小题 10 分）

- 1、什么是配送？配送与物流、运输、电子商务的关系
- 2、我国电子商务物流发展的瓶颈主要有哪些？如何解决这些问题。
- 3、第三方、第四方和第五方物流的内涵、特征

### 三、案例分析题（共 30 分，每题 15 分）

- 1、香港利丰集团的供应链管理实践（15 分）

利丰于 1906 年在广州成立，是当时中国首家从事对外贸易的华资公司。到 1937 年，利丰有限公司在香港成立。经过多年的发展，利丰集团已经发展成为业务网络遍布全球 40 多个国家和地区，聘用员工超过 13000 名，年营业额超过 50 亿美元，经营出口贸易、经销批发和零售三大核心业务的大型跨国商贸集团。

1992 年，利丰集团旗下经营出口贸易业务的利丰有限公司在香港交易所上市，现为恒生指数及摩根斯坦利香港指数成份股。利丰集团属下经营 OK 便利店的控股公司利亚零售有限公司亦在香港创业板上市。图 1 显示的是利丰集团的三大核心业务。

利丰集团的发展过程大致经历了四个阶段，分别是：采购公司、无疆界生产、虚拟生产和整理供应链管理。

第一阶段：在采购公司阶段，利丰拓展业务的方式是在中国内地、台湾、韩国、新加坡等地开设办事处。公司的主要目标是建立其厂家及买家的长期伙伴关系，达到双赢局面。公

司为客户提供的服务有：提供市场最新信息给买家；评估各厂家、向买家提供适合的厂家及供货商；代表买家采购所需产品；协助工厂生产并监控工厂，保证生产过程符合标准。

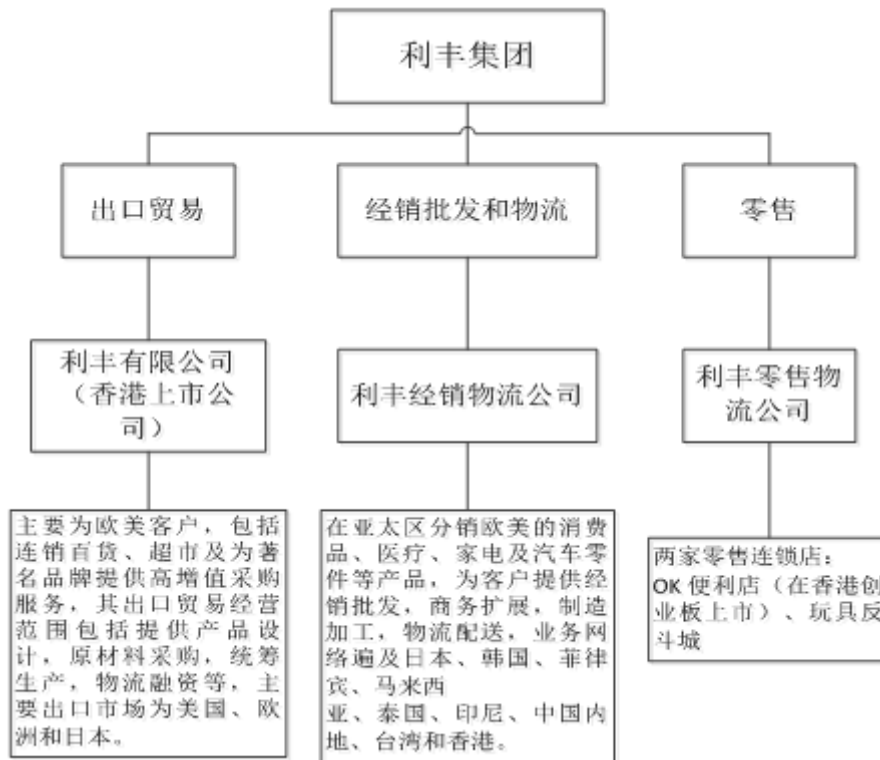


图1 利丰集团三大核心业务

第二阶段：在无缝生产阶段，客户将初步的产品概念给利丰，利丰进行详细的市场调查，为客户制定完整的生产计划，在各地采购，将附加值较低的业务分配到最合适的地方，在香港从事高附加值业务，使整个生产程序及流程实现全球化。

第三阶段：在虚拟生产阶段，利丰直接成为客户的供应商，直接和海外买家签订合同。利丰从事产品设计、采购、生产管理与控制，以及航运等其他支持性工作，将生产外包给有实力工厂，统筹安排并密切参与整个生产流程。

第四阶段：在整体供应链管理阶段，利丰为客户提供更全面的供应链服务。包括以产品为中心的活动，如市场调查、产品设计与开发、生产监控、原材料采购等；进出口清关手续和当地物流安排；挑选有潜质的原材料供货商、工厂、批发商、零售商等；将信息技术应用到产品开发和寻找新供货商的环节中，尽量满足客户的个性化需求。

利丰集团的供应链构成如图2所示。

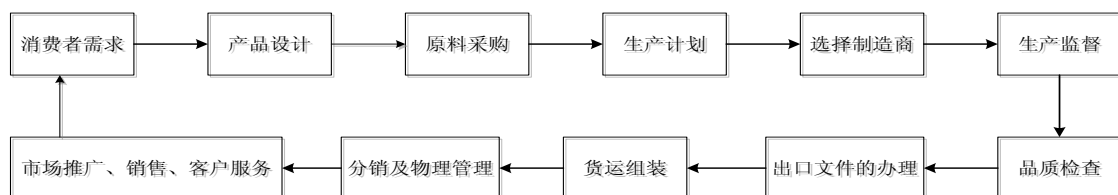


图2 利丰集团的供应链构成

在供应链上游，主要的工作流程是：分析顾客（消费者/客户）需求，设计和开发产品，



选择生产商和供货商，制定生产计划，采购原料，监控生产和保证品质。利丰贸易的主要出口业务是从中国内地和其他亚洲发展中国家的生产基地采购货品，卖给欧美的零售商客户。这些商品的特色在于市场需求变动快，产品样式和规格多变，需要较大的人力资源投入。利丰以客户为中心，加强企业间的紧密合作，采用延迟生产等手段，为客户提供一站式的专业服务。

在供应链中游，主要的工作流程是：委托生产、顾客（消费者/客户）需求、市场营销和销售渠道（批发）管理。作为一个区域性的经销商，利丰经销是品牌厂家与零售商中间的桥梁。与利丰贸易代外国客户采购不同，利丰经销推销生产商或品牌持有商（供货商）的产品。其产品主要是食品、家居用品及医疗药品。市场主要是亚太地区。利丰经销的供应链也为适应客户的要求而向上延伸，代客户生产或加工产品，令生产更贴近市场。利丰经销利用信息系统收集、处理和利用市场信息，与供货商紧密合作，代表供应商接触并组织当地的零售商和批发商，为产品打通销售渠道，服务包括市场推广、品牌建立、品类管理、销售渠道管理和拓展等。

在供应链下游，主要的工作流程是：零售商的市场策划、顾客（消费者）服务以及顾客（消费者）需求分析；实物流程是：零售商与供货商之间的直接配送及中央仓配送。利丰零售就处在供应链下游，包括产品和零售服务两部分，是产品交送到顾客的最终过程。利丰零售以顾客为中心，通过分析顾客相关数据，总结出满足顾客的销售与服务的策略，同时与供应商紧密合作，各个流程相互配合，优化效率并降低成本。

在实物流程方面，利丰经销下的英和物流为经营外包物流服务的第三方物流公司，提供制成品出厂直至经销商和零售商的供应链物流服务，包括进出口服务、货品储存服务。运输服务、货品增值服务，并可协助客户执行货品分销计划。英和物流拥有丰富的亚太地区业务经验，与很多客户保持着长期的合作伙伴关系，拥有先进的物流仓储设备与信息技术，并利用一套关键绩效指标来评估日常业务，根据对指标表现的分析来持续改进业务。

另外，英和国际物流作为利丰经销旗下的第四方物流公司，通过利丰多年供应链管理实践经验，发展出一套有效的供应链管理模型，结合自身与第三方物流供应商和科技公司的能力，整合及管理客户的资源、能力，为其客户及不同行业的企业提供服务，优化企业间的业务流程，提供高增值的供应链管理方案。

资料来源：利丰研究中心。供应链管理：香港利丰集团的实践[M]。北京：中国人民大学出版社，2003

结合案例，请分析：

- (1) 利丰的虚拟生产是如何实现的？
- (2) 利丰的供应链流程包括哪些内容？
- (3) 利丰的供应链成功经验给我们带来了什么启示？

## 2、Spices 无限公司库存控制案例（15 分）

基本情况：

Spices 是一家已有 110 年历史的、中等规模的调味品、提取物、蛋糕材料、沙司材料以

及色拉调料生产商，其产品销售渠道有超级市场、杂货店、食品外卖店等。公司在印第安纳波利斯有一个工厂，专事制造，产品经过印第安纳波利斯和丹佛的两个库房中转销往 10 个州。公司雇员 200 人，其中 30 名销售代表负责所有的销售和服务事务。

改善库存控制的背景

Spices 之所以要对库存控制进行改善，是基于以下因素的考虑：

(1) 采购费用的增长是其进行改善库存的直接原因。过去十个月中，Spices 耐用品的采购费用已经增长了 200000 美元。无论在采购人员的观念里，还是出于公司保持库存最小的目标，这个数字都太大了，必须对其采购费用进行削减。

(2) 销售与营销部门的提前期与供应商的提前期之间的矛盾是其进行库存控制改善的内在因素。在 Spices 公司中，销售与营销部门给采购部门下新耐用品订单时，提前期通常是 2 周，这当然不符合供应商所需的 4-8 周的提前期。于是，供应商往往会被要求加紧供货，而采购、销售和营销部门之间也会增加冲突。尽管采购人员每周都检查耐用品的库存水平，但分销仓库不予通知的缺货现象仍然经常发生。

(3) 陈列库存量太多与有效库存不足的矛盾是其进行改善库存控制的重要原因。Spices 的采购人员还发现，无论何时，持有库存差不多都价值 200000 美元，而理想的库存价值应该比较接近 80000 美元。同时，即使库存水平很高，采购人员也会因为经常性的缺货而受到销售代表的质问。已是 4 月底了，Spices 的采购经理面临着备用陈列品库存总量增加 25% 的问题。尽管如此，销售代表还一直在抱怨经常出现缺货现象。在与物料经理计划的 6 月会议之前，采购经理必须找到一条改善库存控制的办法。

可以进行库存控制改善的几个方面

(1) 在营销和销售方面进行控制

1) 营销部门负责产品开发、包装，以及各种备用陈列品的设计。陈列品属于耐用品，免费提供给零售商，用于 Spices 产品的商品展示。过去五年中，需要供应陈列品的零售商数目大幅度上升，对陈列品库存的需求也相应上升。

2) 陈列品订单通过采购部门发放。尽管营销与销售部门不对未来需求进行预测，但当销售代表签了新客户时，肯定会生成一张新报表并送到他们那里。报表中有关于该零售商所需陈列品数量的信息。在新报表生成前，如果现有库存不够的话，采购部门必须挖空心思地在 1 天-2 周之内找到陈列品。

3) 销售代表对自己所属区域内的销售与服务负责。服务包括为零售商提供和更换陈列品。一般情况下，如果陈列品不能用或不再需要了，零售商只会将它一扔了事，而不会将可用部分还回来。销售代表从最近的库房领取陈列品时，只需要填写一张采购订单，再换取一张设备订单就行了。这个过程对所有的批量规模都一样。如果无法完成订单，销售代表或地区销售经理就会与采购部门联系，通知他们库存不够了。

(2) 在分销方面的控制。尽管分销仓库只有两个，但明尼阿波利斯地区销售经理的车库里还有价值 50000 美元的库存。在印第安纳波利斯和丹佛，销售代表的采购订单是唯一的库存记录。没有人计算库存的日损耗数。商品从印第安纳波利斯运到丹佛需要 10 天，运到

明尼阿波利斯需要3天。分销仓库和采购部门之间的信息沟通不是很顺畅，因此，采购部门总是不知道库房里究竟还有多少陈列品库存。另外，销售代表们一般也在自己的地下室或车库里维持一定数量的库存，当然，没有任何记录。

(3) 进行采购上的控制。采购部门负责所有的原材料、产品包装物、易耗品、耐用品采购与库存控制。耐用品采购在6月份结束的上一财年中价值500000美元。由其中一个员工负责采购的价值总额就高达2千万美元。

(4) 进行库房检查。所有的库存都需要经过每年两次检查，通过实地计数的方式。同时，工作人员始终在周五那天去印第安纳波利斯的库房，检查耐用品的库存情况。然后，他为各种细项计算相应的再定货点。再定货点记录在卡片上，同时记录的还有产品与供应商信息。如果某细项达到了再定货点，定单就会发放出去。十个月前，定单每月发放一次。

(5) 确定耐用品的库存。耐用品库存包括75种不同型号的陈列品，有木制的、金属的，还有塑料的。产品与陈列品的迅速变化意味着库存中即有最近设计的新样子，也有出于替换目的的老样子。有限的供应商们的提前期一般是金属产品8周，木制或塑料产品4周。

#### 改善库存控制的具体实施

基于对以上几个方面的认识，面对严峻的形势，采购经理采取了以下措施：

(1) 提高耐用品库存的再定货点水平。提高耐用品库存的再定货点水平虽然这样增加了总库存，但也同时消除了缺货。

(2) 尽量了解销售代表向分销部门发出的陈列品定单信息。由于度量单位不标准，定单数目往往被表示成箱、个或其他单位，极易引起混淆。因此，必须首先更正错误的数字表示，然后便着重地了解销售代表向分销部门发出的陈列品的定单信息。

(3) 最后，采购经理决定视丹佛和明尼阿波利斯的仓库为“外部顾客”，只对印第安纳波利斯的库存水平进行集中管理。这意味着采购经理无法得知可获得的库存总量究竟是多少，以及存货的具体位置究竟在哪里等。

所有的这些实施还只是初步的改善，因为仅在耐用品库存等较少的方面进行了控制，还有例如处理销售代表抱怨的缺货等问题，还有待进行进一步的解决。以便真正的做到对库存控制的改善。

资料来源：蒋长兵，白丽君.仓储管理与库存控制：案例、习题与解答[M].北京：中国物资出版社，2010

结合案例，请分析：

- (1) 怎样针对不同的物品确定其库存控制计划？
- (2) 如何解决库存总量过多而西部缺货的矛盾？
- (3) 怎样对库存各关键控制点进行分析及运作？

## 四、计算题（共60分）

1、某公司从3个供应商处采购产品。其中A产品的需求量为每月20000单位，单价为5元，B产品的月需求量为2500单位，单价为4元，C产品的月需求量为900单位，单价

为 5 元。现在该公司采购的产品从 3 个供应商处分别运送。作为即时制造措施的一部分，该公司决定对 3 个供应商的产品采用集中采购的方法。卡车公司的卡车使用固定费用为 400 元，每停车一次的固定费用为 100 元。因此，若该公司要求仅从一个供应商处取货，卡车公司开价 500 元，从二个供应商取货，卡车公司开价 600 元，从三个供应商处取货，卡车公司开价 700 元。 $h=0.2$ 。请提出一项使该公司成本最小的补给订购战略建议（必须有二种不同的新方案）。该公司的当前策略是从每个供应商处分别订购，将你的建议与之进行对比，并计算该公司的每一种零配件的循环库存。（15 分）

2、某产品的经销要经过 4 个销售点向 A 地区提供产品。每个销售点的周需求量呈正态分布，均值=25 辆，标准差=5。从制造商到销售点的补给货物交付期=2 周，每个销售点覆盖一个单独的区域。各区域的需求量之间的相关性为  $\rho$ 。公司考虑用一个更大的销售点取代上述 4 个销售点的可能性（聚集经营权），假设中心销售区会覆盖 4 个销售点的需求之和。公司将经营的目标确定为补给周期供给水平为 0.90，当相关系数  $\rho$  在 0 到 1 之间变化时（即  $\rho=0, 0.2, 0.4, 0.6, 0.8, 1$  时），对比上述两种销售方式所需的安全库存水平。

$(F_S^{-1} = NORMSINV(0.9) = 1.28)$  (10 分)

3、日本的爱普生公司把销往欧洲的打印机让设在中国台湾的工厂生产。销往不同国家的打印机在电源出口和说明书的语言两个方面不同。通常，爱普生公司分别在各个国家对打印机进行装配和包装。不同国家对打印机的周需求量呈正态分布，各自的均值和标准差如下表 1 所示。

表 1 欧洲爱普生公司打印机的周需求量

国家	需求量均值	标准差	国家	需求量均值	标准差
法国	3000	2000	意大利	2500	1600
德国	4000	2200	葡萄牙	1000	800
西班牙	2000	1400	英国	4000	2400

假设各个国家的打印机需求量互不影响。已知来自中国台湾工厂的打印机货物交付期为 8 周。如果爱普生公司要实现 95% 的补给周期供给水平，求：

- (1) 那么该公司的安全库存量是多少？（5 分）
- (2) 若每台打印机的价格为 200 美元，公司的库存成本为 25%。建立欧洲配送中心后，爱普生公司因此节约多少库存成本？（5 分）
- (3) 如果欧洲配送中心的最终装配使每台打印机生产成本增加 5 美元，那么你会推荐这一策略吗？（5 分）
- (4) 假如爱普生公司通过良好的信息系统，将来自中国台湾工厂的货物交付期缩短到 4 周。如果建有配送中心，公司预计可节约的库存成本又是多少？（5 分）

4、(15 分) 某公司是一家医疗器械生产商，其产品用于治疗心脏病。目前该公司有 24 个地区销售中心，每个区域内都有其销售人员，每四个星期用 UPS 从 MADISON 进货一次。运用 UPS 进行库存更新的供货期是 1 个星期。UPS 的运输费率为： $0.66 \text{ 美元} + 0.26X$ ，其中 X 是以磅为单位的运量。所销售的产品分为高端产品与低端产品两种类型。高端产品每个重

0.1 磅，成本为 200 美元，低端产品每个重 0.04 磅，成本为 30 美元。

高端产品每个区域的周需求量服从均值为  $\mu_H = 2$ ，标准差为  $\sigma_H = 5$  的正态分布。低端产品每个区域的周需求量服从均值为  $\mu_L = 20$ ，标准差为  $\sigma_L = 5$  的正态分布。补给周期供给水平为 95%，库存成本为其产品成本的 25%。（ $F^{-1}(0.95) = 1.645$ ）

该公司的管理人员想对当前的运营程序的成本进行评估，并将其与已经想到的其他两个方案进行对比。

方案 A：保持目前的这种结构，但以每周一次库存更新取代每 4 周的一次库存更新。

方案 B：将所有的库存集中于 MADISON 的一个成品仓库中，取消设在各个区域的仓库，并对成品仓库每星期更新一次库存。公司采用 FedEx 从 MADISON 向客户送货，每次送货收费 5.53 美元+0.53X，其中 X 是以磅计的运量。工厂需要 1 个星期的供货期。平均每个客户的订单只包含 0.5 个单位的高端产品与 5 个单位的低端产品。问题：

- (1) 通过计算填写下表（没有计算步骤不得分）；
- (2) 该公司的管理人员应该选择哪一种方案？为什么？

	当前方案	方案 A	方案 B
库存点数量			
记录间隔期			
高端产品的补给周期库存量			
高端产品的安全库存量			
高端产品的总库存量			
低端产品的补给周期库存量			
低端产品的安全库存量			
低端产品的总库存量			
年库存成本			
运输类型			
运输规模			
载重量			
年运输成本			
每年的运输总成本			

## 华南理工大学2013年招收攻读硕士学位研究生入学考试试题

考试科目代码：850 现代物流工程（含物流学基础、供应链管理）

答题说明：所有答案必须写在答题纸上，并写清楚题号，写在试题上无效。

### 一、问答题（每小题 5 分，共 50 分）

- 1、简述流通加工的类型
- 2、试比较（Q，R）系统与（S，s）系统的异同点
- 3、安全库存的设置与那些因素有关？在一定的物流服务水平下，可以采用什么样的措施来降低安全库存？
- 4、试解释总量折扣与批量折扣的概念，并说明二者的优缺点
- 5、什么是多式联运？多式联运有什么特点？
- 6、简述物流标准化的意义
- 7、简述新经济对物流的影响，并列举新经济在物流领域的一些突出应用（列举四个应用）
- 8、简述运输合理化的措施
- 9、装卸搬运合理化的措施
- 10、电子商务环境下的物流作业流程与传统商务环境下的物流作业流程有何异同点

### 二、作图题（25 分）

- 1、试画出配送的一般流程图（7 分）
- 2、试画出销售物流的一般流程图（8 分）
- 3、试画出某种物质物流过程中由于破损造成不合格品的质量特性要因图（鱼刺图）（10 分）

### 三、论述题（每小题 8 分，32 分）

- 1、供应链总体计划战略有哪几种类型？它们的适用范围与特点是什么？
- 2、什么是共同配送？共同配送有哪几种表现形式，我国企业如何实现共同配送。
- 3、第三方、第四方和第五方物流的内涵、特征
- 4、产品在导入期、成熟期的需求特点及应采取的供应链战略。

### 四、论证题（每小题 10 分，20 分）

- 1、试给出基本经济批量问题的几个假设条件，并推导公式  $Q^* = \sqrt{\frac{2RS}{hC}}$ ，其中 R 是年需求量、S 是订货成本、h 是存储费率、C 是产品成本、Q\*是经济订货批量。

2、假设市场需求是非负的随机变量，其密度函数是  $f(x)$ ，分布函数为  $F(x)$ ， $C_u$  为单位产品的边际收益， $C_o$  为库存积压的单位成本，其中  $C_u = P - C$ ， $C_o = C - S$ ，产品成本为  $C$ ，销售价格为  $P$ ，产品残值为  $S$ 。推导公式  $CSL^* = F(Q^*) = \frac{P - C}{P - S}$

## 五、计算题（23 分）

1、某公司对商品 A 的周需求量呈正态分布，均值为 2500 盒，标准差为 500。补给货物交付期为 2 周，公司经理决定每 4 周检查一次库存情况。假设在周期性检查的补给策略下，实现补给周期供给水平 90%，求： $(F_S^{-1}(0.9) = 1.28)$

- (1) 公司应保有的安全库存量（3 分）
- (2) 求此策略下的最大订货水平（4 分）

2、公司 A 对产品 B 的周需求量呈正态分布，其均值为 2500，标准差为 500。通常情况下，当现有库存下降到 6000 件时，公司经理就决定订购 10000 件产品，提前期为 2 周，求：

- (1) 公司保有的安全库存量（2 分）
- (2) 平均库存量（2 分）
- (3) 每件产品在公司的平均滞留时间（3 分）

3、DELL 公司的个人电脑日需求量呈正态分布，其均值为 2500，标准差为 500。在个人电脑装配过程中使用的主要零部件是硬盘驱动器。硬盘驱动器供应商平均花费 7 天时间来补充 DELL 的库存。DELL 公司将硬盘驱动器库存的补给周期供给水平确定为 90%（假设订单完成率为 100%）。在已知条件下，求：

(1) 要达到货物交付期标准差为 7 天的目标，公司应保有的硬盘驱动器安全库存量（2 分）

(2) 假设 DELL 公司同其他硬盘驱动器供应商一起，努力将货物交货期降为 0，DELL 公司在这一过程中预期可减少的硬盘驱动器库存量（分别计算标准差为 6 天、5 天、...、0 天时的安全库存量）。 $(F_S^{-1}(0.9) = 1.28)$

## 华南理工大学2014年招收攻读硕士学位研究生入学考试试题

考试科目代码：850 现代物流工程（含物流学基础、供应链管理）

答题说明：所有答案必须写在答题纸上，并写清楚题号，写在试题上无效。

### 一、问答题（共 30 分，每小题 5 分）

- 1、简述储存作业的一般程序
- 2、共同配送的主要表现形式有那些？
- 3、增值性物流服务的內容主要有那些？
- 4、装卸搬运机具选择的依据是什么？
- 5、在加强回收物流的效益管理中，应当注意处理好那几个方面的关系？
- 6、阐述几个成功管理供应链必须克服的主要障碍因素。

### 二、画图题（共 20 分，每小题 10 分）

- 1、生产物流系统的流程图
- 2、POS 事物系统的业务关系图

### 三、论述题（共 50 分，每小题 10 分）

- 1、试论述供应链是如何影响一家公司如京东商城网络公司的成败的？
- 2、试分析随着产品生命周期的变化，企业是如何进行公司竞争战略与供应链战略匹配的？
- 3、以出口为例，阐述国际物流系统的一般模式
- 4、实现流通加工合理化主要考虑那几个方面的问题？
- 5、第四方物流的基本功能及与第三方物流的不同之处

### 四、推导题（共 25 分）

- 1、分析连续性订货（ $Q, R$ ）系统的特点，并推导  $Q, R$  的计算公式（10 分）
- 2、分析周期性订货（ $S, s$ ）系统的特点，并推导  $S, s$  的计算公式（15 分）

### 五、（10 分）

分别举例说明价格折扣、回购契约是如何进行供应链协调的，并比较二者的异同。

### 六、（8 分）

分析牛鞭效应的成因，并提出应对之策。

### 七、（7 分）

安全库存如何计算、与那些因素有关，减小安全库存的方法。



## 华南理工大学2015年招收攻读硕士学位研究生入学考试试题

考试科目代码：850 现代物流工程（含物流学基础、供应链管理）

答题说明：所有答案必须写在答题纸上，并写清楚题号，写在试题上无效。

### 一、简答题（每小题 6 分，共 60 分）

- 1、简述储存作业的一般流程。
- 2、简述配送的一般流程。
- 3、简述共同配送的具体表现形式。
- 4、配送的合理化可采取的做法有那些？
- 5、简述什么是物流系统的增值服务，主要包括那些内容。
- 6、什么是产品的 ABC 法，并分析 A 类产品、B 类产品、C 类产品分别应采取的库存控制策略是什么？给出理由。
- 7、简述网络经济、网络经济的特点、网络经济的组成。
- 8、简述国际多式联运，并说明国际多式联运的主要组织形式。
- 9、试比较分析定量订货控制系统与定期订货控制系统的异同。
- 10、简述什么是条码系统、条码系统的组成、条码系统的主要应用领域。

### 二、论述题（每小题 10 分，共 60 分）

- 1、解释什么是虚拟库存，实现虚拟库存的前提是什么？虚拟库存的应用领域有那些？
- 2、透过双 11 分析什么是电子商务的“物流瓶颈”？物流瓶颈表现在那些方面？如何解决当前存在的问题？
- 3、论述快速反应策略对由制造商、零售商组成的二阶供应链利润与库存的影响，并分析该策略的实施分别对零售商、制造商的影响，应采取什么措施来协调供应链。
- 4、试比较分析供应链战略、供应链规划、供应链运营等几个决策阶段的异同。
- 5、以电子产品为例，分析其在产品生命周期的不同阶段对应的供应链战略。
- 6、比较分析推式供应链与拉式供应链的异同，并分析在一个供应链中推动阶段和拉动阶段之间的分界点（顾客需求切入点）是靠近顾客还是远离顾客，说明理由。

### 三、分析题（每小题 10 分，共 30 分）

- 1、推导经济订货批量  $Q$  的计算公式，并给出相应的假设条件。
- 2、直接给出安全库存  $SS$  的计算公式，分析降低安全库存的措施。
- 3、推导最佳服务水平  $CSL$  的计算公式，其中  $p$ 、 $c$ 、 $s$  分别为产品的销售价格、进货价格、残值。

## 研途宝会员

登陆研途宝官方网站 [www.yantubao.com](http://www.yantubao.com)，注册一个用户名，注册成功之后即成为研途宝会员。首次注册会员即可获得**积分奖励**，研途宝会员可尊享**会员福利**。

## 会员专享福利

- >**择校指导**：提供翔实的院校、专业及部分导师信息；根据学员情况提出中肯建议，免去择校专业的苦恼，让你的选择实际、可行、有的放矢！
- >**在线问答**：24 小时有问必答，根据学员提出的问题提供专业的回答及中肯的建议，消除你心中的疑问。
- >**免费课程**：提供海量公共课、专业课免费课程，节省学员自己搜索的时间及精力。
- >**资料下载**：提供海量公共课、专业课免费资料，节省学员自己搜索的时间及精力。
- >**研友互动**：师兄师姐答疑解惑，分享同一考研路中不一样的考研经历。

## 小研积分获取

小研积分是研途宝为回馈用户专门定制的一种福利。用户可通过以下几种途径来获取小研积分：

- 1、注册登录：新用户注册即可获得 5 积分；
- 2、购买产品：用户在研途宝上下单并购买产品即可获得对应的小研积分。
- 3、产品分享：注册登陆官网并分享产品或文章到 QQ 空间、微信朋友圈、微博、博客或社区等地，即可获得对应的积分奖励。
- 4、参加活动：用户可通过参加研途宝活动获得积分。

## 小研积分使用

小积分，大作用，小研积分可有以下用途：

- 1、资料下载：下载网站上需要积分的资料；
- 2、礼品兑换：积分越多，所能兑换的礼品就越多。